

Ответы на задания
первого тура заключительного этапа
Всероссийской экономической олимпиады школьников имени Н.Д. Кондратьева
2024/25 учебного года
10–11 класс

1. Укажите характеристику, соответствующую личности выдающегося экономиста Н.Д. Кондратьева и его экономическим взглядам (выберите все подходящие варианты):

***1) автор теории о существовании в мировой экономике длительных (больших) колебаний экономической конъюнктуры

2) инициатор выпуска советского червонца, имевшего золотое обеспечение

3) идеолог концепции сплошной коллективизации и борьбы с кулачеством

4) организатор и первый председатель Государственной Комиссии (Госплана) СССР

5) профессор кафедры политической экономии Императорского Московского университета

***6) организатор и первый директор Конъюнктурного института Наркомата финансов СССР

7) лауреат «Нобелевской» премии по экономике (премии Королевского банка Швеции в память об Альфреде Нобеле)

2. Выберите варианты, в которых верно соотнесен выдающийся экономист и экономическая категория, впервые введенная им в научный оборот (выберите все подходящие варианты):

1) Евгений Слуцкий – «эффективный спрос»

***2) Адам Смит – «экономический человек»

3) Карл Маркс – «человеческий капитал»

***4) Артур Пигу – внешние эффекты (экстерналии)

5) Вильфредо Парето – «общественно-экономическая формация»

***6) Рональд Коуз – «транзакционные издержки»

7) Пол Самуэльсон – теория стимулов и асимметричной информации

3. Выберите социальные статусы, исчезнувшие в нашей стране в эпоху (годы жизни)

Н.Д. Кондратьева (выберите все подходящие варианты):

- 1) колхозник
- 2) бамовец
- ***3) нэпман
- ***4) купец первой гильдии
- 5) нарком финансов
- 6) член профсоюза
- 7) стахановец

4. Расположите известные научные труды по экономике в порядке, соответствующем времени появления:

- (1) «Исследование о природе и причинах богатства народов»
- (2) Капитал. Том I: Процесс производства капитала»
- (3) «Мировое хозяйство и его конъюнктуры во время и после войны»
- (4) «Общая теория занятости, процента и денег»
- (5) «Принципы экономической науки»
- (6) «Трактат политической экономии»
- (7) «Экономическая таблица»

Запишите в ответ последовательность цифр БЕЗ ПРОБЕЛОВ (например, 12345):

Ответ: 6712534

5. Расположите перечисленные ниже понятия в порядке, соответствующем времени их первого появления в экономическом лексиконе нашей страны:

- (1) ассигнация
- (2) ваучер (приватизационный чек)
- (3) евро
- (4) золотой червонец («сеятель»)
- (5) керенки
- (6) сберегательная книжка
- (7) цифровой рубль

Запишите в ответ последовательность цифр БЕЗ ПРОБЕЛОВ (например, 12345):

Ответ: 1654237

6. Укажите **ОШИБКИ** в перечне экономических институтов, существовавших на территории России в эпоху (годы жизни) Н.Д. Кондратьева (выберите все подходящие варианты):

- 1) коммерческий банк
- ***2) платформа электронной коммерции (маркетплейс)
- 3) профсоюз
- 4) кредитный кооператив
- 5) акционерное общество
- 6) ломбард
- ***7) криптовалютная биржа

7. Укажите верные характеристики рыночной экономической системы (выберите все подходящие варианты):

***1) содействует эффективному перераспределению ресурсов для обеспечения производства востребованных товаров и услуг

***2) способствует удовлетворению разнообразных потребностей людей, стимулирует повышение качества товаров и услуг

***3) способна эффективно наказывать за неправильные экономические решения, побуждая экономических субъектов к их скорейшему исправлению

4) рыночная экономика обеспечивает производство общественных благ в необходимом количестве

5) стимулирует развитие фундаментальных отраслей науки (фундаментальной математики и механики, теоретической физики и др.)

***6) поощряет развитие личной инициативы, побуждает к предпринимательской деятельности

7) способствует сглаживанию имущественной дифференциации населения

8. Укажите регион современной России, на территории которого в 1930-х годов **НЕ ФУНКЦИОНИРОВАЛА** плановая (централизованная) система:

- (1) Алтайский край
- (2) республика Адыгея
- ***(3) Калининградская область
- (4) республика Крым
- (5) Ненецкий автономный округ
- (6) Свердловская область
- (7) Кировская область

9. Укажите корректно составленные пары по принципу: руководитель российского (советского) государства — исторически значимая экономическая реформа, осуществленная в эпоху его правления (руководства) страной:

- 1) Елизавета Петровна – выпуск первых бумажных денег (ассигнаций)
- 2) Екатерина II – создание дворянского заемного банка
- 3) Александр II – отмена подушной подати
- ***4) Николай II – введение золотого стандарта рубля
- 5) Н.С. Хрущёв – отмена государственной монополии внешней торговли
- ***6) М.С. Горбачев – принятие закона о кооперации
- ***7) Б.Н. Ельцин – проведение деноминации национальной валюты

10. В 2021–2024 годах на заводе «Омикрон» проводилась реструктуризация производства. За первый год выпуск продукции на заводе снизился на одну треть, а в последующие три года вырос на 12,5%. Известно также, что за этот период количество работников завода «Омикрон» сократилась на четверть.

Определите, на сколько процентов изменилась производительность труда на заводе «Омикрон» за 2021–2024 годы.

Укажите в поле «ответ» ЦИФРУ, соответствующую величине процента.

Ответ: 0

11. В предложенном перечне экономистов укажите современников Н.Д. Кондратьева (выберите все подходящие варианты):

- ***1) Е.Е. Слуцкий
- 2) А.К. Шторх
- ***3) В.В. Леонтьев
- 4) Р.С. Гринберг
- ***5) А.В. Чаянов
- ***6) М.И. Туган-Барановский
- 7) А.Д. Некипелов

12. Функции спроса и предложения товара R линейны. Известно, что при цене 150 рублей за единицу товара R превышение величины предложения над величиной спроса составляет 2700 единиц, а равновесная цена равна 120 рублей за единицу товара R .

Определите величину избыточного предложения на рынке при цене 200 рублей за единицу товара R .

Укажите в поле «ответ» ЦИФРУ, соответствующую величину избыточного предложения (в единицах).

Ответ: 7200

13. Известно, что в поселке Ракитино, разделенном рекой на два района — Правобережный и Левобережный, проезд на муниципальном транспорте стоит 28 рублей.

В каждом районе поселка спрос на услуги муниципального транспорта имеет разный вид и описывается, соответственно, различными функциями: $Q_d^{\text{Правобер}} = 900 - 18 \cdot p$ и $Q_d^{\text{Левобер}} = 1500 - 25 \cdot p$ (Q_d — величина спроса, поездок, p — стоимость одной поездки, рублей).

С целью увеличения общей выручки муниципального унитарного предприятия, осуществляющего перевозки жителей поселка, администрация поселка рассматривает три варианта изменения стоимости одной поездки:

- (1) повысить стоимость одной поездки до 30 рублей;
- (2) повысить стоимость одной поездки до 35 рублей;
- (3) оставить стоимость поездки без изменений.

Известно, что функции рыночного спроса на услуги муниципального транспорта остаются неизменными при реализации любого из перечисленных вариантов.

Определите, какие из вариантов следует реализовать администрации поселка в каждом из двух районах — Правобережном и Левобережном. В ответе запишите соответствующую последовательность цифр (например, 11).

Ответ: 31

14. Завод «ВОМ» производит координатно-измерительные машины (КИМ). Известно, что переменные издержки завода при выпуске десяти тысяч КИМ в месяц составляют 12 млн. рублей, а постоянные издержки в расчете на единицу продукции при производстве пяти тысяч КИМ в месяц равны 6 тысячам рублей.

Определите **себестоимость производства** одной КИМ при производстве десяти тысяч КИМ в месяц.

В ответе запишите соответствующую ЦИФРУ (в рублях).

Ответ: 4200

15. Компания «Техно» действует на рынке совершенной конкуренции.

Издержки компании в расчете на единицу выпускаемой продукции описываются функцией $Z=12Q$, где Q – объема производства компании. Известно, что руководство компании «Техно» придерживается стратегии максимизации прибыли.

Определите, на сколько рублей возрастут средние издержки компании «Техно», если цена на ее продукцию увеличится на 180 рублей.

Укажите в поле «ответ» ЦИФРУ, соответствующую величине увеличения средних издержек компании (в рублях).

Ответ: 90

16. Спрос на товар U и его предложение заданы, соответственно, функциями $p=280-1,5Q$ и $p=120+0,5Q$ (Q — количество, тонн; p — цена, евро).

Правительство вводит потоварный налог, взимаемый с производителей товара U , в виде фиксированной суммы за каждую проданную тонну продукции. Размер налога выбирается таким образом, чтобы поступления в бюджет были максимальными.

Определите **величину суммарных поступлений в бюджет в результате введения налога.**

Укажите в поле «ответ» **величину суммарных налоговых поступлений (в евро).**

Ответ: 3200

17. Нефтеперерабатывающий завод страны M приобретает нефть у двух иностранных поставщиков.

Первый поставляет нефть по цене 60 долларов за баррель, а второй — по цене 80 долларов за баррель.

Определите, какая часть от общего объема поставок приходится на первого поставщика, если в среднем покупка одного барреля нефти обходится заводу в 75 долларов. Ответ запишите в процентах.

Ответ: 25

18. Укажите исключения в перечне действующих субъектов государственной собственности на территории Российской Федерации (выберите все подходящие варианты):

***(1) Республика Гагаузия

(2) Республика Мордовия

(3) Забайкальский край

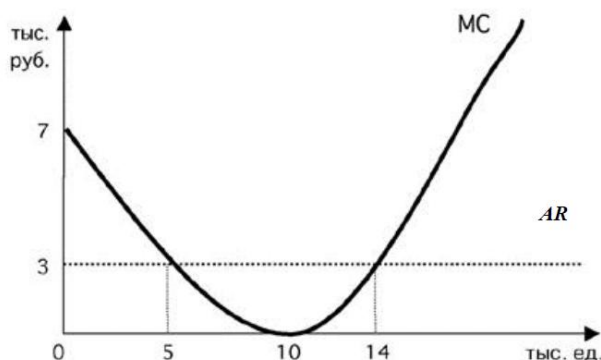
(4) город федерального значения Севастополь

(5) Чукотский автономный округ

(6) Донецкая народная республика

***(7) Республика Абхазия

19. Фирма «Нева» действует на совершенно конкурентном рынке товара W . Целью ее деятельности является максимизация прибыли. На рисунке изображены зависимости среднего дохода (AR) и предельных издержек (MC) от объема производства (Q) товара W . Известно, что деятельность фирмы «Нева» в краткосрочном периоде рентабельна.



Определите, при каком объеме производства (в тысячах единиц) достигается максимум прибыли фирмы «Нева».

Ответ: 14

20. Укажите верные характеристики рынка монополистической конкуренции (выберите все подходящие варианты):

1) производители имеют возможность согласовывать цены на выпускаемую продукцию друг с другом

2) на данном рынке существуют непреодолимые барьеры входа для новых производителей

***3) продукция каждого из большого числа производителей защищена патентом или торговой маркой

4) инвестиции в рекламу на этом рынке являются экономически неэффективными

***5) производители обладают возможностью отчасти контролировать цену на производимую продукцию, но возможность такого контроля ограничивается наличием достаточно большого количества производителей аналогичных товаров

6) технология производства допускает наличие не более одного производителя на данном рынке

7) на данном рынке каждым производителем предлагается уникальный товар, не имеющий близких заменителей

21. Укажите организационно-правовую форму коммерческой организации, прибыль которой распределяется между ее участниками в соответствии с их личным трудовым и (или) иным участием (укажите единственный верный вариант):

(1) публичное акционерное общество

(2) государственное унитарное предприятие

***(3) производственный кооператив

(4) командитное товарищество

(5) муниципальное унитарное предприятие

(6) полное товарищество

(7) хозяйственное партнерство

22. Фирма «Савраска» функционирует на совершенно конкурентном рынке товара *N*.

Известно, что при объёме производства, равном пяти тысячам единиц, результаты деятельности фирмы «Савраска» характеризуются следующими показателями: переменные издержки – 300 000 рублей, постоянные издержки в расчете на единицу продукции – 40 рублей, доход от продажи одной единицы продукции – 100 рублей.

Какие из приведенных утверждений **СПРАВЕДЛИВЫ** при данном объеме производства? (Выберите все подходящие варианты).

1) выручка фирмы «Савраска» равна 50 000 рублей

2) общие издержки фирмы «Савраска» равны 700 000 рублей

3) выручка фирмы «Савраска» меньше величины общих издержек фирмы

***4) себестоимость единицы продукции фирмы «Савраска» равна 100 рублей

***5) величина переменных издержек фирмы «Савраска» превышает величину постоянных издержек фирмы

б) постоянные издержки фирмы «Савраска» равны 20 000 рублей

***7) рентабельность деятельности фирмы «Савраска» равна нулю

23. В начале января 2025 года себестоимость услуг фирмы «Полиграфсервис», оказывающей копировальные услуги студентам, складывалась из затрат на сырье, оплату труда и прочие расходы в соотношении 2 : 3 : 1. За первый квартал 2025 года эти затраты повысились, соответственно, на 15%, 10% и 30%.

На сколько процентов в среднем выросла себестоимость услуг фирмы «Полиграфсервис» (при прочих равных условиях)?

Укажите в поле «ответ» величину соответствующего процента.

Ответ: 15

24. Фирма «Миксис» выбирает между двумя вариантами налогообложения. По первому варианту налог взимается в размере 9% от выручки; по второму — величиной, подлежащей налогообложению, является прибыль. Известно, что себестоимость единицы продукции фирмы «Миксис» составляет 70% от цены реализации, а общий объем продаж равен 50 тысяч единиц.

Определите, какой должна быть ставка **налога на прибыль** (в процентах), чтобы фирме «Миксис» было безразлично, по какому варианту платить налог.

Укажите в поле «ответ» ЦИФРУ, соответствующую величине процента налога на прибыль.

Ответ: 30

25. В 1904 году в Российской империи было создано «Общество для торговли изделиями русских вагоностроительных заводов» (объединение «Продвагон»). К 1910 году «Продвагон» объединил практически все заводы, изготавливавшие вагоны для государственных и частных железных дорог широкой колеи. На долю «Продвагона» в 1910 году приходилось свыше 90% общей суммы заказов на вагоны, в 1914 году – 97%.

В рамках объединения «Продвагон» за его участниками сохранялась юридическая и производственная самостоятельность, однако участники теряли коммерческую самостоятельность. Продукция, производимая участниками объединения, реализовывалось через единую торговую контору.

Какую форму монополистического объединения представляло собой объединение «Продвагон»?

- (1) холдинг
- (2) картель
- *** (3) синдикат
- (4) трест
- (5) концерн
- (6) конгломерат
- (7) корпорация

26. 6 марта 2025 года Центральный Банк Турции принял решение понизить учетную ставку на 250 базисных пунктов, до 42,5% годовых. Эта мера является примером:

- (1) фискальной политики, направленной на обеспечение стабильности уровня цен
- (2) монетарной политики, направленной на обеспечение стабильности уровня цен
- ***(3) кредитно-денежной политики, направленной на стимулирование экономической активности
- (4) бюджетно-налоговой политики, направленной на стимулирование экономической активности
- (5) фискальной политики, направленной на обеспечение полной занятости

27. Какие приведенных ниже видов расходов, осуществленных в 2024 году, **НЕ БУДУТ** учтены при расчете ВВП России за 2024 год? (Выберите все подходящие варианты).

- 1) расходы на приобретение нового научного оборудования для МГУ
- ***2) расходы на выплату пособий по беременности и родам студенткам
- 3) расходы на выплату заработной платы преподавательскому составу МГУ
- 4) расходы на капитальный ремонт комплекса зданий МГУ
- 5) расходы на приобретение новой учебной литературы для библиотеки МГУ
- ***6) расходы на выплату государственных академических стипендий студентам
- 7) расходы на строительства нового общежития для студентов МГУ

28. В стране *Нилии* занятых в четыре раза больше, чем безработных, причем 70% населения страны находятся в трудоспособном возрасте. Известно также, что среди лиц, старше трудоспособного возраста, 10% являются занятыми.

Определите **уровень безработицы** в стране *Нилии*. В ответ укажите соответствующий процент.

Ответ: 20

29. Фирма «Сластена» доставляет в отдаленный поселок сахар и продает его там. Фирма является монополистом на местном рынке и максимизирует прибыль от продажи сахара. Полные затраты фирмы на закупку, доставку и продажу сахара описываются функцией $TC = 5Q + 2000$ (Q — количество, килограмм сахара, TC — общие издержки, рублей).

Зависимость величины спроса жителей поселка (в килограммах) от цены p (в руб/кг) описывается уравнением $Q_d = 17500 - 100p$.

Определите, по какой цене фирма «Сластена» будет продавать сахар, если фирма завезет ровно столько сахара, сколько рассчитывает продать.

Ответ: 90

30. На конкурентном рынке товара N присутствуют две группы продавцов, характеризующиеся разными условиями производства. Агрегированное предложение продавцов первой группы описывается зависимостью $Q_1 = -10 + 2p$, а из второй группы — зависимостью $Q_2 = -12 + 4p$ (Q — количество, единиц, p — цена, рублей за единицу).

Спрос на рынке товара N характеризуется функцией $Q_d = a - bp$ (Q — величина спроса, единиц, p — цена, рублей за единицу, a, b — параметры, $a > 0, b > 0$).

Под влиянием специфических факторов издержки производства первой группы продавцов увеличились. Функция спроса на товар осталась неизменной.

Тогда в новом состоянии равновесия при прочих равных условиях (выберите все подходящие варианты):

- 1) равновесная цена и равновесное количество обязательно возрастут;
- ***2) равновесная цена и равновесное количество могли не измениться;
- 3) равновесная цена обязательно возрастет, а равновесное количество обязательно упадет;
- ***4) равновесное количество могло упасть;
- 5) равновесное количество могло вырасти;
- ***6) равновесная цена могла вырасти;
- 7) равновесная цена могла упасть.

31. Укажите меры **стимулирующей макроэкономической политики** (выберите все подходящие варианты):

- 1) повышение Центральным банком ключевой ставки процента
- 2) переход к прогрессивной шкале взимания налога на доходы физических лиц
- 3) введение налогообложения процентного дохода по вкладам физических лиц
- ***4) предоставление налоговых льгот вновь регистрируемым ИТ компаниям
- ***5) индексация страховых пенсий работающим пенсионерам
- ***6) отмена налога на добавленную стоимость для туроператоров при реализации услуг в сфере внутреннего туризма
- 7) отмена государственных субсидий на оплату жилищно-коммунальных услуг

32. Что из перечисленного НИКОГДА НЕ МОЖЕТ наблюдаться в период стагфляции (выберите все подходящие варианты):

- *** 1) увеличение покупательной способности национальной валюты
- 2) увеличение средств граждан, размещенных на счетах до востребования
- 3) снижение цен на отдельные потребительские товары и услуги
- 4) увеличение номинальной заработной платы государственных служащих
- 4) сокращение величины государственного долга
- ***б) увеличение реального валового внутреннего продукта
- 7) повышение реальных доходов населения

33. В январе 2025 года в стране *K* налоги с физических лиц составили одну шестую от всех налоговых поступлений в бюджет государства. Предполагается, что после проведения налоговой реформы с 2026 года в стране *K* величина налоговых поступлений с физических лиц возрастет и составит пятую часть всех налоговых поступлений. При этом сумма других налоговых поступлений останется без изменения.

Определите, на сколько **процентов** в результате реформы при прочих равных условиях увеличится общая сумма налоговых поступлений с физических лиц в стране *K*.

Ответ: 25

35. Укажите органы и организации, обладающие правом эмиссии национальной валюты России в цифровой форме (выберите все подходящие варианты):

- *** 1) Центральный банк Российской Федерации
- 2) Министерство финансов Российской Федерации
- 3) Федеральное казначейство Российской Федерации
- 4) Московская межбанковская валютная биржа
- 5) Государственный Банк Союза России и Белоруссии
- 6) Федеральная служба по финансовому мониторингу Российской Федерации
- 7) Сберегательный банк Российской Федерации

35. В декабре 2023 года администрацией города был заключен контракт на поставку в течение 2025 года 12 400 компьютеров для муниципальных общеобразовательных школ.

В первом квартале было поставлено 25% от общего объема контракта, за второй квартал – 45% от оставшейся части контракта, в третьем квартале – 20% от оставшейся после первых двух поставок части контракта. В четвертом квартале муниципальный контракт был исполнен полностью.

Определите, сколько компьютеров было поставлено в четвертом квартале.

Ответ: 4092

36. Перед Вами изображение одного из государственных казначейских билетов СССР, появление которого связано со значимой экономической реформой:



Укажите десятилетие XX века, в которое была проведена данная реформа. Ответ запишите словом (например, первое).

Ответ: седьмое

37. Какие права гарантирует гражданам России трудовое законодательство? (выберите все подходящие варианты).

- 1) право на заработную плату не ниже средней по отрасли
- 2) право на бесплатную профессиональную переподготовку
- 3) право на гарантированное трудоустройство по специальности
- 4) право на пособие по безработице не ниже среднемесячной зарплаты
- ***5) право на вознаграждение за труд без дискриминации
- ***6) право создавать профессиональные союзы для защиты своих интересов
- 7) право на ежегодный оплачиваемый отпуск сроком не менее 56 дней

38. Какие налоги и сборы **ОТСУТСТВУЮТ** в налоговой системе современной Российской Федерации (выберите все подходящие варианты)?

- ***1) налог на холостяков, одиноких и малосемейных граждан
- 2) туристический налог
- 3) налог на имущество физических лиц
- 4) сборы за пользование объектами животного мира
- 5) налог на сверхприбыль
- ***6) сбор за пересечение государственной границы
- ***7) сбор на удовлетворение общественных и мирских надобностей

39. Укажите продукты, которые возможно (в промышленных масштабах) целиком произвести в Российской Федерации из отечественного сырья:

- 1) ананасовый джем
- 2) молочный шоколад
- *** 3) томатный кетчуп
- 4) кокосовое суфле
- 5) быстрорастворимый кофе
- *** 6) виноградный уксус
- *** 7) кедровый бальзам

40. В стране *N* действует прогрессивная шкала взимания налога на доходы физических лиц (далее – подоходного налога): первые 2 000 000 руб. ежегодного дохода облагаются налогом по ставке 10%; доходы от 2 000 000 до 10 000 000 руб. облагаются налогом по ставке 20%; для всех доходов, превышающих 10 000 000 руб., ставка налога составляет 25%. (Повышенная ставка взимается только с величины превышающей 10 000 000 рублей).

Известно, что в 2024 году гражданин Петров получил доход в размере 20 000 000 рублей. (Каких-либо налоговых льгот Петров не имеет.)

Какой **процент** от своего совокупного дохода гражданин Петров уплатил в качестве налога на доходы физических лиц?

Ответ: 21,5

41. Тридцатилетняя продавец Светлана Светлова по своей инициативе переезжает из Москвы в Тамбов. Она уволилась с работы в Москве и, зарегистрировавшись на государственной бирже труда, приступила к поискам работы в Тамбове.

Следствием указанного события, при прочих равных условиях, может стать **УВЕЛИЧЕНИЕ** (выберите все правильные варианты):

- 1) численности структурных безработных
- ***2) численности фрикционных безработных
- 3) численности экономически активного населения
- 4) доли трудоспособного населения в общей численности населения
- ***5) удельного веса неработающих в общей численности населения
- 6) удельного веса занятых в численности экономически активного населения
- ***7) уровня зарегистрированной безработицы

42. Выберите в предложенном перечне факторы интенсивного экономического роста:

- 1) достижение трудоспособного возраста новым более многочисленным поколением
- ***2) цифровизация производства
- ***3) внедрение технологий искусственного интеллекта
- 4) освоение целинных и залежных земель
- 5) возобновление работы законсервированных угольных электростанций
- 6) повышение трудоемкости выпускаемой продукции
- 7) ввод в действие новых основных производственных фондов прежней эффективности

43. Известно, что в стране *M* на протяжении последних лет наблюдается устойчивый экономический рост. С 2024 года в стране *M* началась депопуляция населения.

Какие из нижеперечисленных событий НЕ МОГЛИ наблюдаться в экономике страны *M* в 2024 году? Выберите все подходящие варианты.

- 1) ВВП страны *M* на душу населения, измеренный в постоянных ценах, вырос на 1%
- 2) темп прироста потребительских цен в стране *M* сократился вдвое
- 3) численность экономического активного населения страны *M* увеличилась на 1%
- 4) дефицит государственного бюджета страны *M* страны вырос на 101%
- ***5) государственные социальные трансферты в стране *M* упали на 101%
- 6) выплаты по государственному долгу страны *M* выросли вдвое
- ***7) уровень безработицы в стране *M* сократился до 101%

44. В условиях усиления глобальной макроэкономической нестабильности правительство страны *N* перешло к политике протекционизма во внешней торговле.

Укажите меры, которые оно могло использовать (выберите все подходящие варианты):

***1) установление количественных ограничений для физических лиц при ввозе автомобилей из-за рубежа для личного пользования (не более одного автомобиля в год)

***2) установление 25% таможенной пошлины на ввоз автомобилей из-за рубежа

3) введение эмбарго на поставку нефтепродуктов на зарубежные рынки

4) отмена норм санитарно-ветеринарного контроля при поставках сельскохозяйственной продукции в страну

***5) индексация утилизационного сбора на автомобили, ввозимые в страну

б) продление упрощенного порядка сертификации ввозимого промышленного оборудования

7) освобождение от уплаты таможенных пошлин при ввозе технологического оборудования

45. Прочитайте фрагмент из Указа Президента России:

«Осуществить со 2 января <ГОД> переход, в основном, на применение свободных (рыночных) цен и тарифов, складывающихся под влиянием спроса и предложения, на продукцию производственно-технического назначения, товары народного потребления, работы и услуги.

Государственные закупки сельскохозяйственной продукции также производить по свободным (рыночным) ценам».

Укажите пропущенный год. В ответ запишите только цифры, соответствующие году (например, 2025).

Ответ: 1992

46. Укажите экономические события, произошедшие в 2010-х и 2020-х годах (выберите все подходящие варианты):

- 1) подписание Договора о создании Союзного государства России и Беларуси
- ***2) присоединение России к Всемирной торговой организации (ВТО)
- 3) получение Россией членства в Организации стран экспортеров нефти (ОПЕК)
- 4) создание Форума стран экспортеров газа (ФСЭГ)
- ***5) подписание Договора о Евразийском экономическом союзе (ЕАЭС)
- ***6) вступление в состав объединения БРИКС Египта, Ирана, ОАЭ, Эфиопии
- 7) расформирование Совета экономической взаимопомощи (СЭВ)

47. По данным статистического агентства банка Аргентины, в 2024 году темп инфляции в республике составил 118 процентов. Это означает, что за 2024 год **уровень потребительских цен в Аргентине вырос:**

- (1) в 1,18 раза
- (2) в 1,8 раза
- ***3) в 2,18 раза
- (4) в 11,8 раз
- (5) в 21,8 раз
- (6) в 118 раз
- (7) в 218 раз

48. Про каждого из аналитиков О и В известно, что ошибка их прогноза курса российского рубля к доллару США не превышает соответственно 10% и 20% от выданного прогноза.

Определите, **в каких пределах следует ожидать курс российского рубля к доллару США 01 сентября 2025 года**, если прогноз аналитика О составил 80 рублей за доллар США, а прогноз аналитика В составил 100 рублей за доллар США. Предполагается, что аналитики ошиблись не более, чем обычно.

- (1) от 72 до 120 рублей за доллар США
- (2) от 88 до 120 рублей за доллар США
- ***3) от 80 до 88 рублей за доллар США
- (4) от 90 до 96 рублей за доллар США
- (5) от 64 до 110 рублей за доллар США

49. Известно, что Аквитания не осуществляет внешней торговли, а правительство страны придерживается политики сбалансированного бюджета. Также известно, что все расходы государственного бюджета страны связаны только с государственными закупками, а единственный источник доходов госбюджета — налоговые поступления.

В 2024 году потребление конечных товаров и услуг на душу населения в Аквитании было на 30% меньше ВВП на душу населения, в качестве налогов было собрано 12% ВВП.

Определите, какой процент инвестиции составляют в ВВП Аквитании.

Укажите в поле «ответ» ЦИФРУ, соответствующую проценту.

18

50. По данным Банка России, в первом квартале 2025 года реальный эффективный курс рубля повысился по отношению к юаню по сравнению с четвертым кварталом предыдущего года. При прочих равных условиях, это может привести к **УВЕЛИЧЕНИЮ**:

- 1) числа туристических поездок граждан КНР в Россию
- ***2) экспорта продукции китайской автомобильной промышленности в Россию
- 3) импорта КНР продукции российской химической промышленности
- 4) объема образовательных услуг, приобретаемых гражданами КНР в России
- 5) объема покупок гражданами КНР произведений российского искусства
- ***6) объема медицинских услуг, приобретаемых гражданами России в КНР
- ***7) объемов поставок китайского промышленного оборудования в Россию

критерии проверки:

каждый полностью правильный ответ — 2 балла;

отсутствие ответа, неполный, неправильный ответ — 0 баллов